



Azienda Ospedaliera  
Universitaria Senese

Complesso Ospedaliero  
di Rilievo Nazionale e di Alta Specializzazione  
Policlinico Santa Maria alle Scotte



# **Presenza AVO all'Ospedale S. Maria alle "Scotte"**

## **Venerdì 10 Novembre ore 17 -19**

Gianluca Bugnoli (direttore U.O.C. Assistenza infermieristica e ostetrica)

Gina Satiro (Infermiera)

# Programma:

Informazioni sull'organizzazione dell'AOUS

Norme igieniche e rischio infettivo

Raccomandazioni di comportamento



Azienda Ospedaliera  
Universitaria Senese

Complesso Ospedaliero  
di Rilievo Nazionale e di Alta Specializzazione  
Policlinico Santa Maria alle Scotte



# Ospedale per intensità di cure

legge n. 40 del 2005

“strutturazione delle attività ospedaliere in aree differenziate secondo le modalità assistenziali, l'intensità delle cure, la durata della degenza ed il regime di ricovero, superando gradualmente l'articolazione per reparti differenziati secondo la disciplina specialistica”.



# Graduare l'intensità di cura per ogni singolo paziente per...

## Rispondere in modo diverso...

- Per tecnologie
- Per competenze
- Per quantità e qualità del personale assegnato

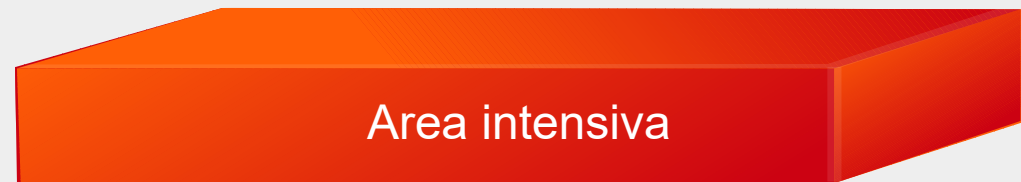
## Ai diversi gradi

- Di instabilità clinica
- Di complessità assistenziale



# L'Azienda Ospedaliera Universitaria Senese

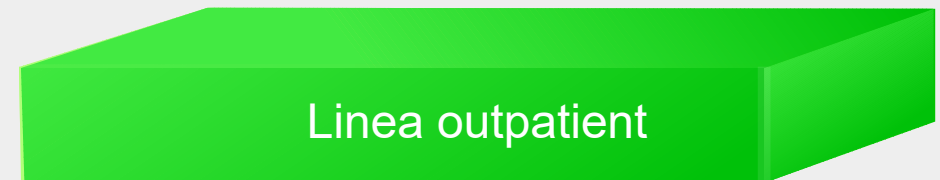
**Alta intensità**



**Media intensità**



**Bassa intensità**



# L'Azienda Ospedaliera Universitaria Senese

**Modello assistenziale  
funzionale organizzato per  
compiti**



Inf.

Visita medica  
Prelievi  
Terapia, ecc.



OSS



Inf.

Giro letti  
Distribuzione pasti,  
ecc.



OSS



Inf.

Responsabilità  
generale  
dell'assistenza per la  
cellula 1



OSS



Inf.

Responsabilità  
generale  
dell'assistenza per la  
cellula 2



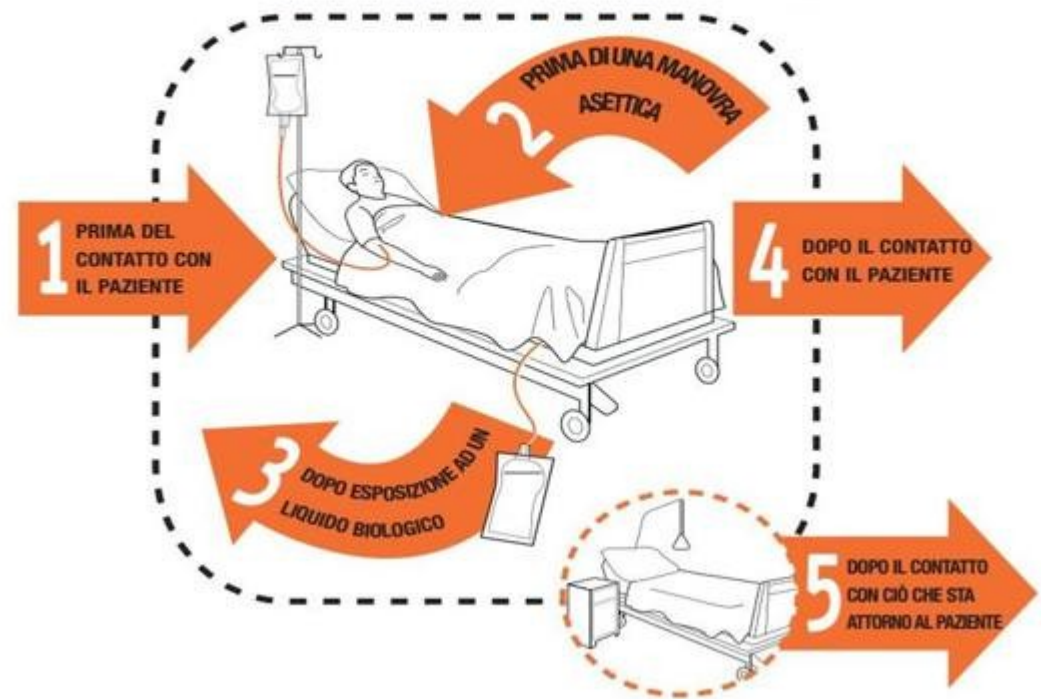
Azienda Ospedaliera  
Universitaria Senese  
Complesso Ospedaliero  
di Rilievo Nazionale e di Alta Specializzazione  
Policlinico Santa Maria alle Scotte



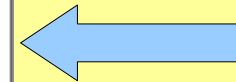
Abbiamo bisogno di tutti per prevenire la diffusione delle infezioni in ospedale



# I 5 momenti fondamentali per L'IGIENE DELLE MANI



<b>1</b> PRIMA DEL CONTATTO CON IL PAZIENTE	<b>QUANDO?</b> Effettua l'igiene delle mani prima di toccare un paziente mentre ti avvicini. <b>PERCHÈ?</b> Per proteggere il paziente nei confronti di germi patogeni presenti sulle tue mani.
<b>2</b> PRIMA DI UNA MANOVRA ASETTICA	<b>QUANDO?</b> Effettua l'igiene delle mani immediatamente prima di qualsiasi manovra asettica. <b>PERCHÈ?</b> Per proteggere il paziente nei confronti di germi patogeni, inclusi quelli appartenenti al paziente stesso.
<b>3</b> DOPO ESPOSIZIONE AD UN LIQUIDO BIOLOGICO	<b>QUANDO?</b> Effettua l'igiene delle mani immediatamente dopo esposizione ad un liquido biologico (e dopo aver rimosso i guanti). <b>PERCHÈ?</b> Per proteggere te stesso e l'ambiente sanitario nei confronti di germi patogeni.
<b>4</b> DOPO IL CONTATTO CON IL PAZIENTE	<b>QUANDO?</b> Effettua l'igiene delle mani dopo aver toccato un paziente o nelle immediate vicinanze del paziente uscendo dalla stanza. <b>PERCHÈ?</b> Per proteggere te stesso e l'ambiente sanitario nei confronti di germi patogeni.
<b>5</b> DOPO IL CONTATTO CON CIÒ CHE STA ATTORNO AL PAZIENTE	<b>QUANDO?</b> Effettua l'igiene delle mani uscendo dalla stanza dopo aver toccato qualsiasi oggetto o mobile nelle immediate vicinanze di un paziente - anche in assenza di un contatto diretto con il paziente. <b>PERCHÈ?</b> Per proteggere te stesso e l'ambiente sanitario nei confronti di germi patogeni.

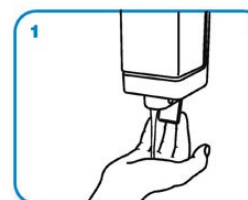


**LAVA LE MANI CON ACQUA E SAPONE, SOLTANTO SE VISIBILMENTE SPORCHE! ALTRIMENTI, SCEGLI LA SOLUZIONE ALCOLICA!**

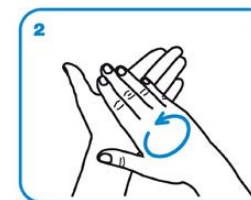
 Durata dell'intera procedura: **40-60 secondi**



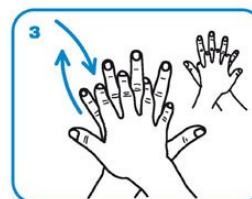
0 Bagna le mani con l'acqua



1 applica una quantità di sapone sufficiente per coprire tutta la superficie delle mani



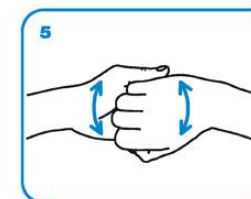
2 friziona le mani palmo contro palmo



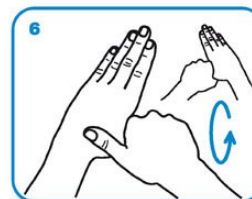
3 il palmo destro sopra il dorso sinistro intrecciando le dita tra loro e viceversa



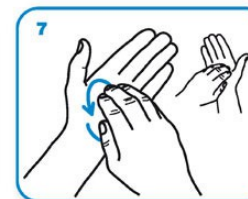
4 palmo contro palmo intrecciando le dita tra loro



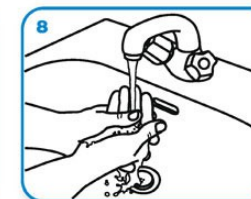
5 dorso delle dita contro il palmo opposto tenendo le dita strette tra loro



6 frizione rotazionale del pollice sinistro stretto nel palmo destro e viceversa



7 frizione rotazionale, in avanti ed indietro con le dita della mano destra strette tra loro nel palmo sinistro e viceversa



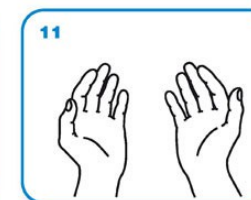
8 Risciacqua le mani con l'acqua



9 asciugua accuratamente con una salvietta monouso



10 usa la salvietta per chiudere il rubinetto



11 ...una volta asciutte, le tue mani sono sicure.



**Azienda Ospedaliera  
Universitaria Senese**

Complesso Ospedaliero  
di Rilievo Nazionale e di Alta Specializzazione  
Policlinico Santa Maria alle Scotte



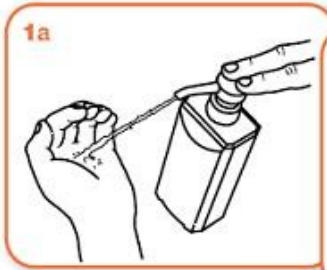


## Come **frizionare** le mani con la soluzione alcolica?

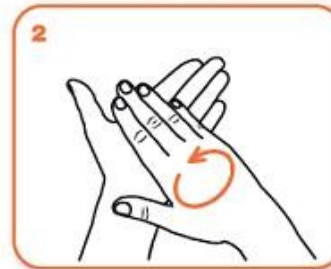
**USA LA SOLUZIONE ALCOLICA PER L'IGIENE DELLE MANI!  
LAVALE CON ACQUA E SAPONE SOLTANTO SE VISIBILMENTE SPORCHE!**



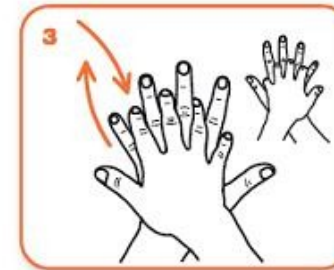
Durata dell'intera procedura: **20-30 secondi**



Versare nel palmo della mano una quantità di soluzione sufficiente per coprire tutta la superficie delle mani.



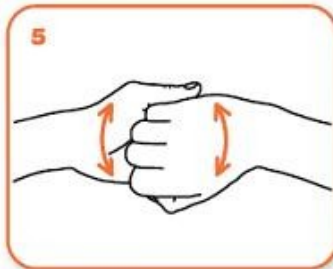
frizionare le mani palmo contro palmo



il palmo destro sopra il dorso sinistro intrecciando le dita loro e viceversa



palmo contro palmo intrecciando le dita tra loro



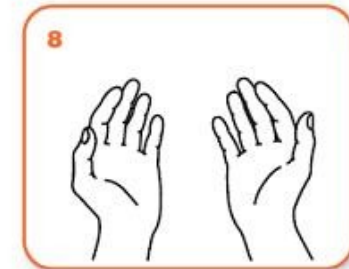
dorso delle dita contro il palmo opposto tenendo le dita strette tra loro



frizione rotazionale del pollice sinistro stretto nel palmo destro e viceversa



frizione rotazionale, in avanti ed indietro con le dita della mano destra strette tra loro nel palmo sinistro e viceversa



...una volta asciutte, le tue mani sono sicure.

# Altre semplici regole:

- Non utilizzare i servizi igienici dei degenti
- Non appoggiare oggetti personali sull'unità di degenza del paziente
- Non utilizzare guanti poichè essi sono dispositivi di protezione individuale e non proteggono il paziente
- Comunicare la propria presenza al personale infermieristico che potrà fornire aiuto e utili chiarimenti
- Ricordare sempre che anche gli indumenti possono trasportare germi



# Raccomandazioni di comportamento

- Rispettare la privacy del paziente:
  - Il personale non può fornire notizie sui degenti
  - Si raccomanda di non diffondere notizie di cui si è venuti a conoscenza casualmente o dopo colloquio con i degenti
  - Uscire/evitare di entrare nelle stanze di degenza quando il personale fornisce cure clinico/assistenziali al paziente oppure è a colloquio con il paziente o i familiari



# Raccomandazioni di comportamento

- Rispettare la volontà del paziente quando rifiuta il nostro aiuto
- Il gesto d'aiuto deve gratificare anche senza la parola "GRAZIE"
- Si raccomanda di astenersi dal fornire consigli al paziente su qualsiasi aspetto della cura
- Richiedere l'intervento del personale per qualsiasi aspetto che riguardi il posizionamento o la movimentazione del paziente o dei presidi di cui è portatore



# Raccomandazioni di comportamento

- Evitare di sostare nei corridoi
- Utilizzare il cellulare nelle sale di attesa
- Rispettare gli orari di visita
- Rispettare il divieto di fumo (obbligo normativo)
- Collaborare nel mantenere ordine e pulizia.



Azienda Ospedaliera  
Universitaria Senese

Complesso Ospedaliero  
di Rilievo Nazionale e di Alta Specializzazione  
Policlinico Santa Maria alle Scotte



*La conclusione logica del sacrificio di sé è che l'individuo si sacrifica per la comunità, la comunità si sacrifica per il distretto, il distretto per la provincia, la provincia per la nazione e la nazione per il mondo. Una goccia strappata dall'oceano perisce inutilmente. Se rimane parte dell'oceano, ne condivide la gloria di sorreggere una flotta di poderose navi.*

(Mahatma Gandhi)